



KX.ZH, TDK, ... KIRÁNDULÁS ZIRCRE_2019.09.26._BME IPARTANSZÉK

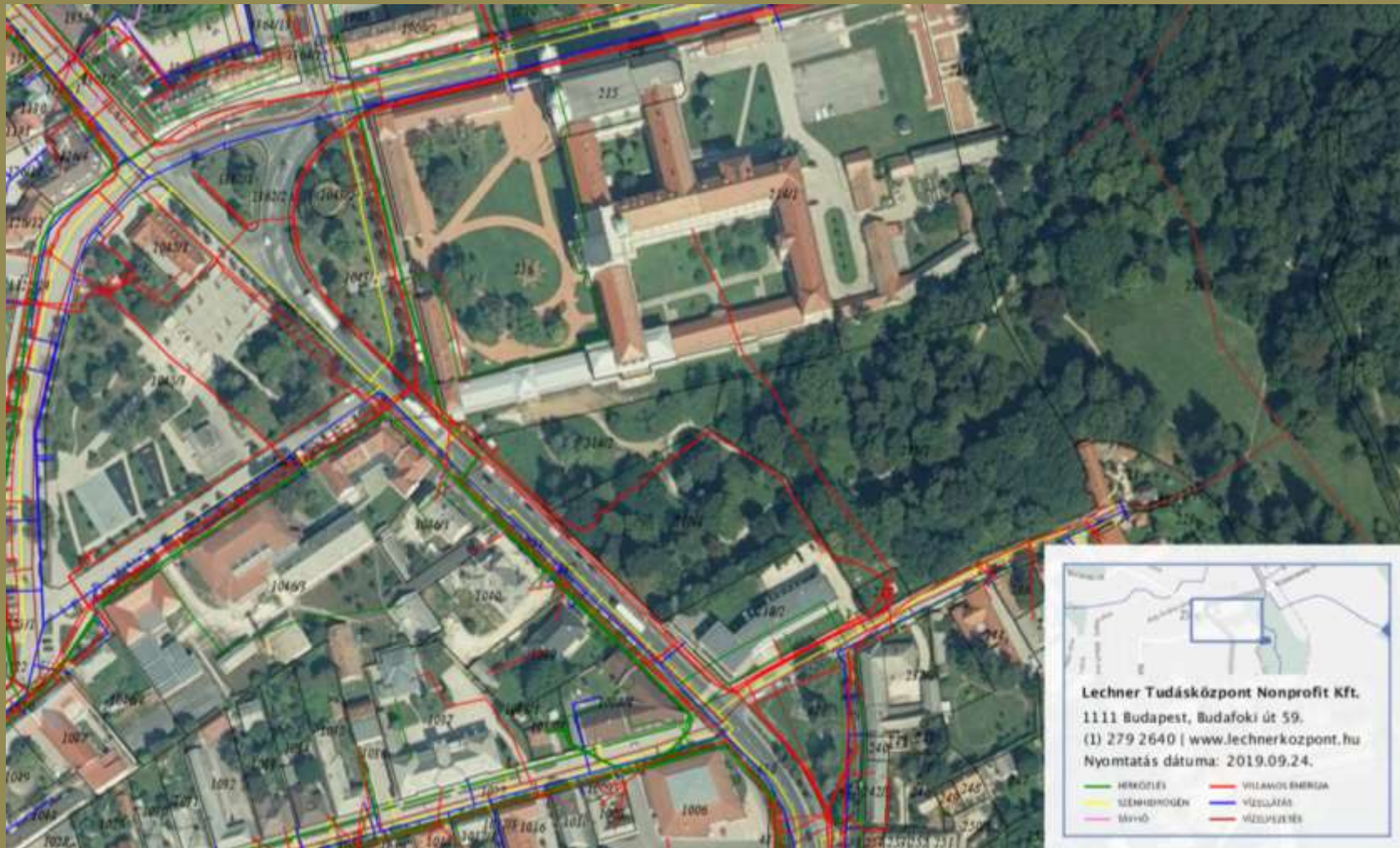
1. Természettudományi Múzeum
2. Reguly Antal Múzeum
3. Bakonyi Látogató Központ és Erdei Iskola
4. Pajta sorok
5. Zirci Turisztikai Látogatóközpont
6. Zirci arborétum új főbejárati pontja
7. Agrárműszaki Emlékek Gyűjteménye...
8. Rendezvények háza
9. Városi Könyvtár és Médiaközpont



1. A Természettudományi Múzeum új épülete

A budapesti anyaintézményhez tartozó bakonyi kirendeltség jelenleg az apátság épületeiben működik, szerződéses keretek között. E kényszer szülte helyzet feloldása az lehet, ha az intézmény önálló épületet kaphatna a településközpont területén.

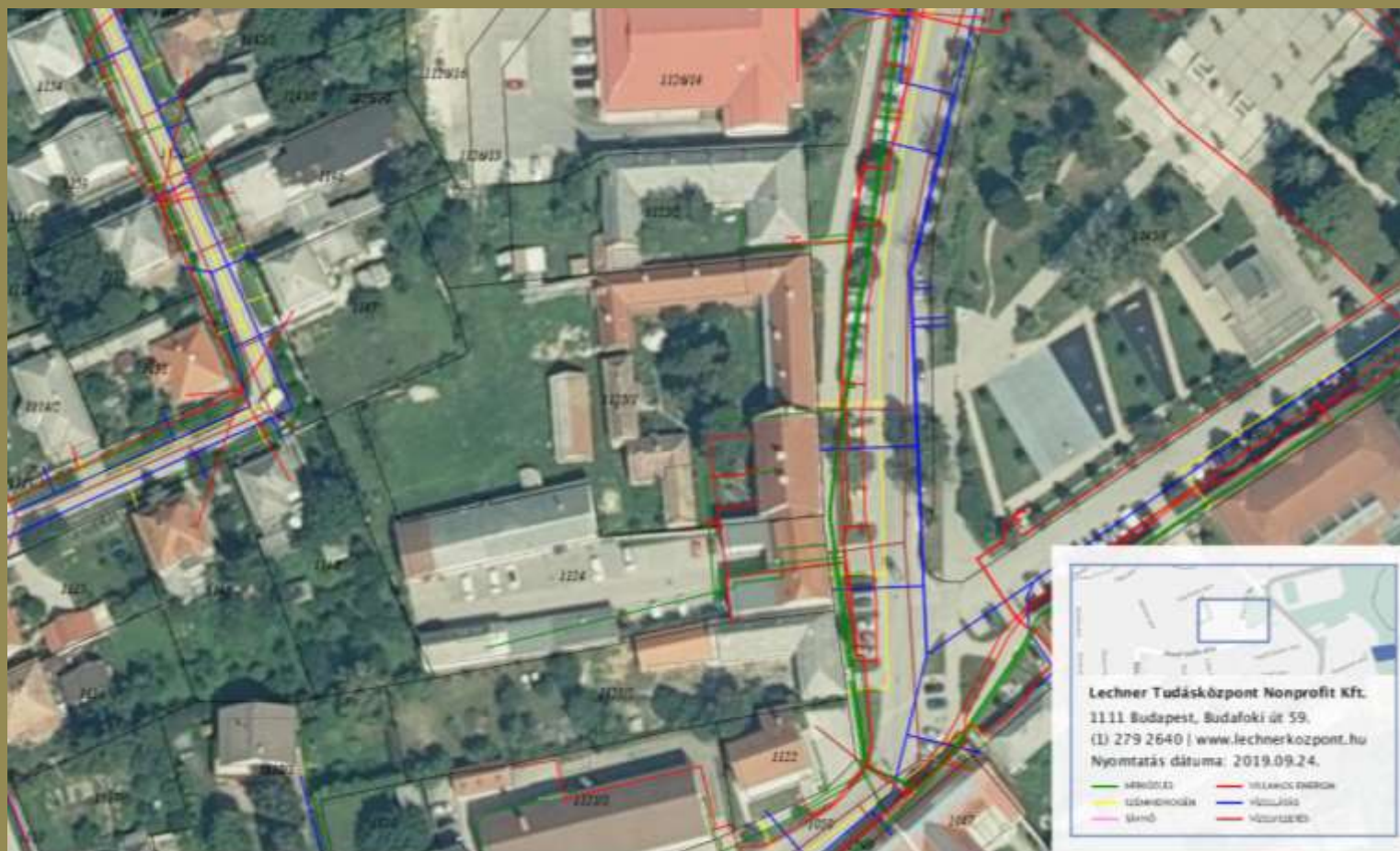
Helyszín: az apátsági együttes déli oldala mellett elhelyezkedő telkek. **HRSZ.: 214/2 és 218/1** jelű telkek összevonásával, a Polgármesteri Hivatal és az Apátság tömbje közötti, Vvk besorolású (városközponti) területen.



2. A Reguly Antal Múzeum bővítése, belső udvarának részleges beépítésével /diákszállás, közösségi terek /

A napjainkban is folyamatos megújulás alatt álló múzeum a város kulturális életének egyik hajtómotorja, élénk társadalmi szerepvállalója. A külsejét és belső tartalmát egyaránt érintő fejlesztésekhez szervesen kapcsolódik a megcélzott program: a kézműves foglalkozásoknak teret biztosító oldalszárny műhelysorához egy osztálynyi diákok befogadni képes szállás lehetőség biztosítása, kiszolgáló és közösségi terekkel, az udvar beépítési lehetőségeihez igazodva.

Helyszín: a múzeumudvar, a meglévő épületek helyén, azok elbontásával, a HRSZ.:1125 jelű telken, Vt-1 jelű besorolású területen.



3. Bakonyi Látogató Központ és Erdei Iskola

Zirc a Bakony fővárosa, a hegységbe irányuló túraútvonalak kiinduló pontja. Az utóbbi évtizedekben rendre épültek nevezetes tájegységeinkhez rendre épültek úgynevezett látogat központok, amik az illető térség, tájegység összefoglaló bemutatását tűzik a zászlajukra. A Bakonyi tájegység mindez ideig kimaradt ebből a sorból. E funkcióra Zircnél alkalmasabb települést keresve sem találhatnánk...

Az alapfunkcióval egy úgynevezett erdei iskola is társítható, szállásokkal, közösségi és kiszolgáló terekkel.

Alternatív helyszínek:

3.1.

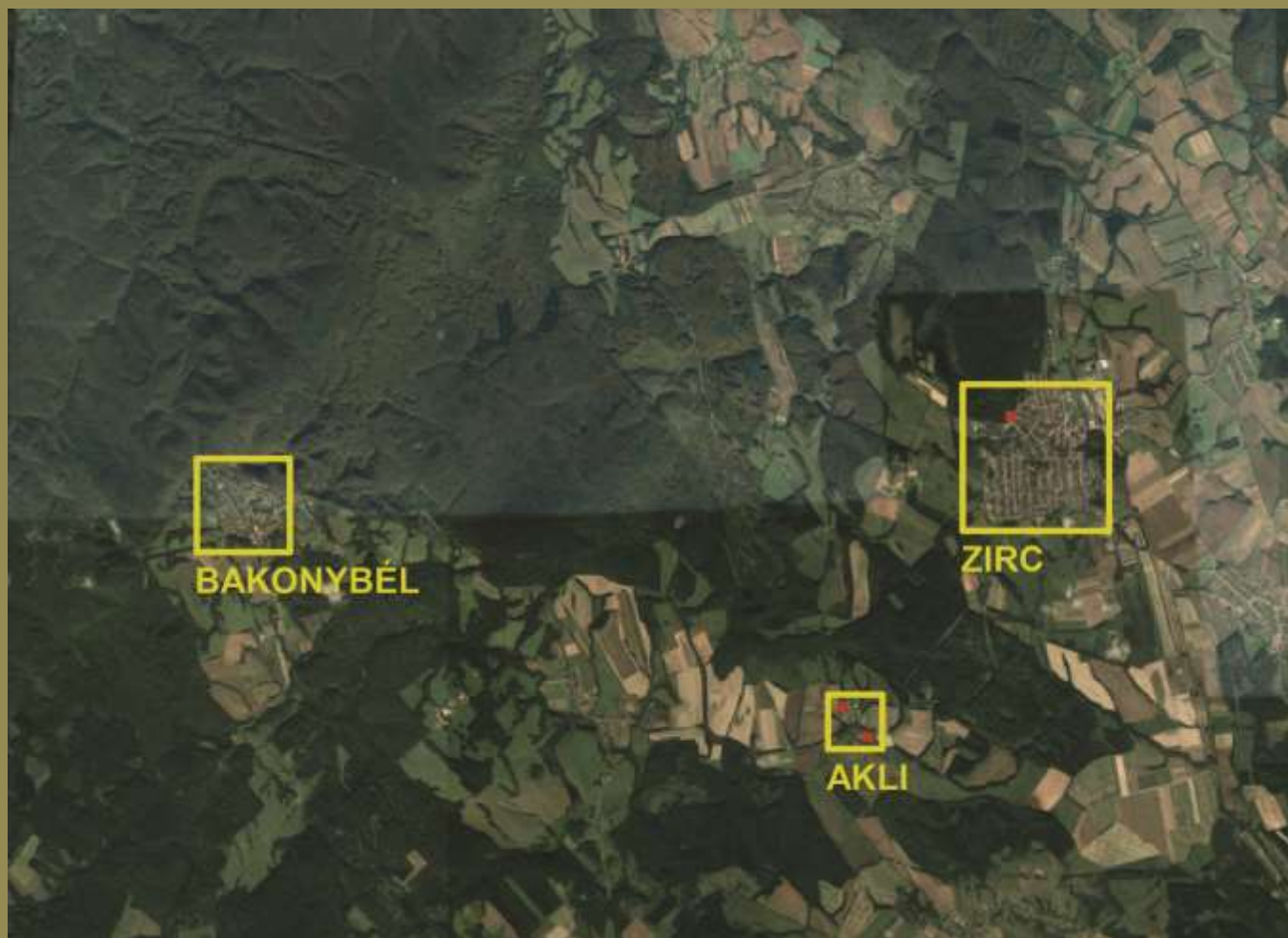
A Pintérhegyi parkerdő bejáratánál a 0186 sz. közút északi oldalán (a P-vel jelölt területrészen, az országos kék túraútvonala mentén)

3.2.

Akli, Bakonybél irányában, a főút északi oldalán az autóspihenőnél, természetben és a természettel szoros kapcsolatban

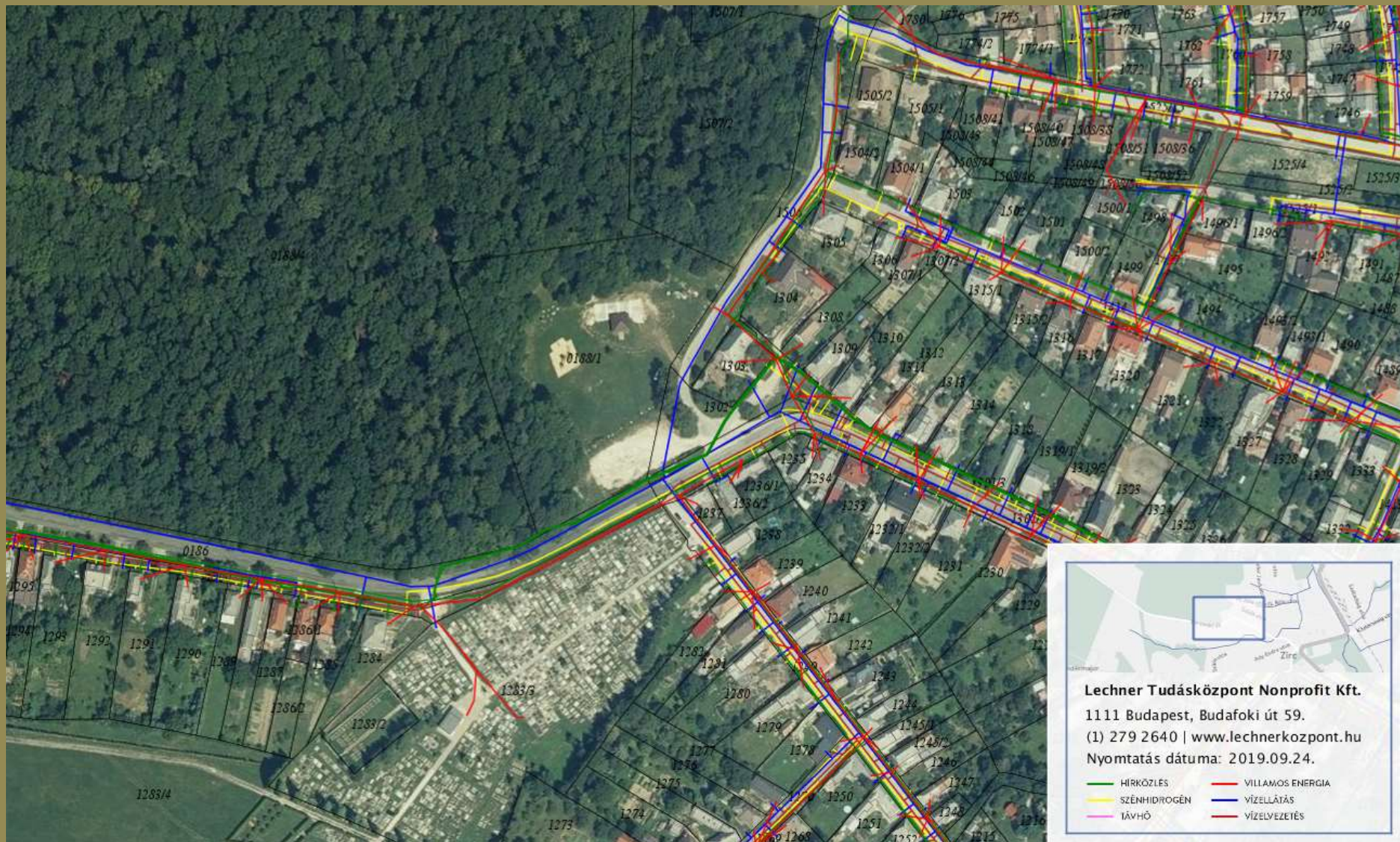
3.3.

Az Akli major épületgyűjtésének fölhasználásával, bővítésével



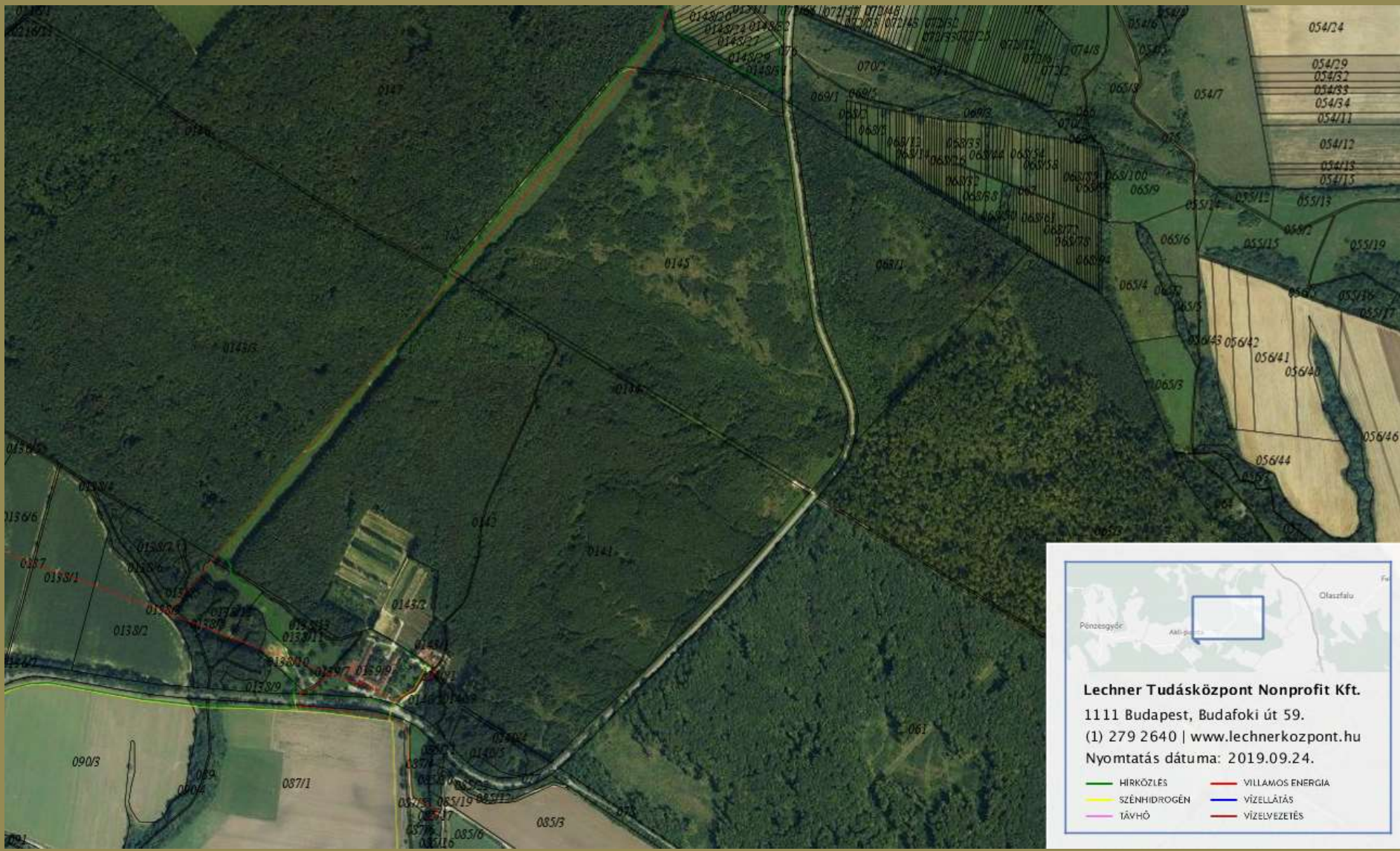
3.1

Pintérhegyi parkerdő bejárata a 0186 sz. közút északi oldalán



3.2

Akli, Bakonybél irányában, a főút északi oldalán az autópihenőnél, természetben és a természettel szoros kapcsolatban

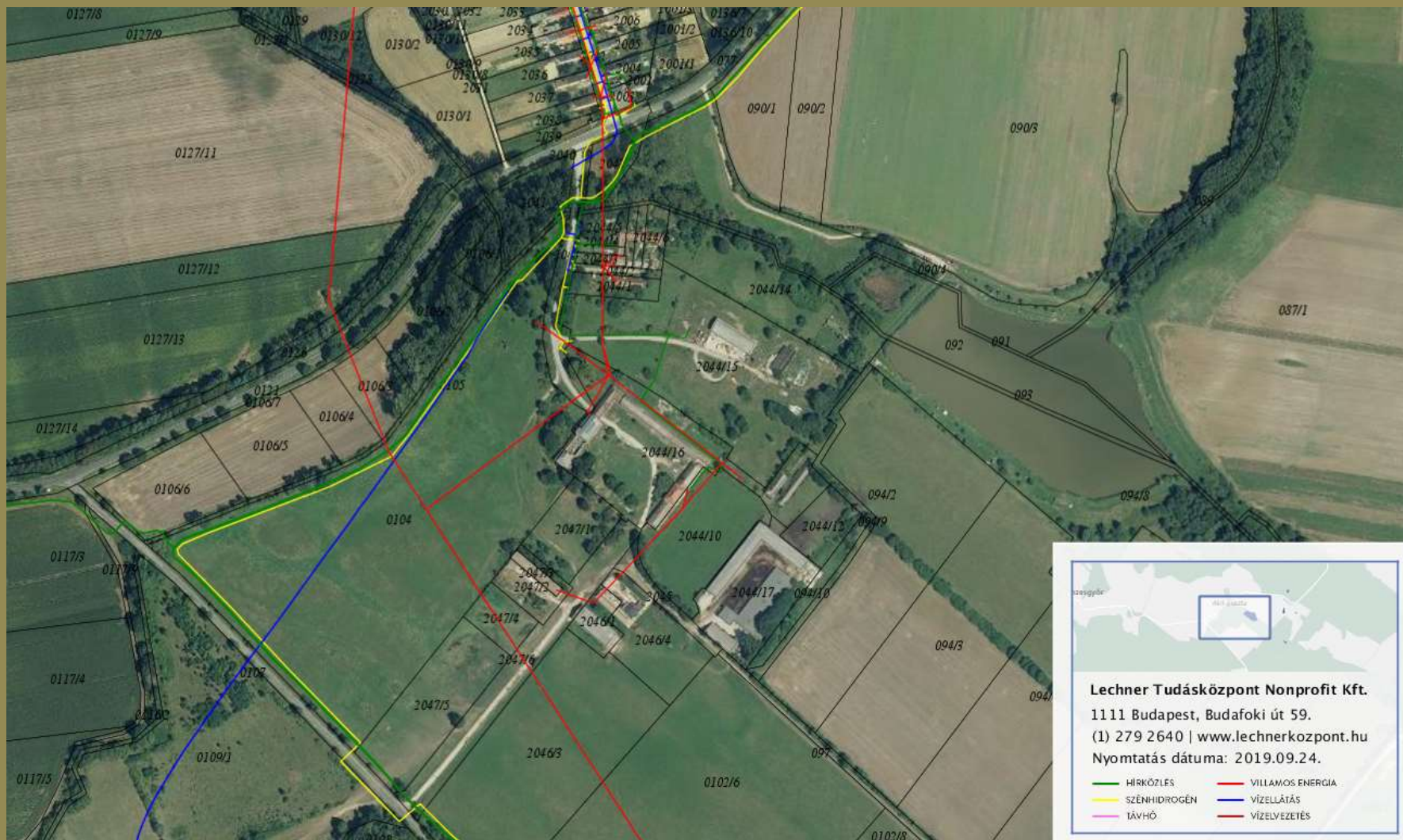


Lechner Tudásközpont Nonprofit Kft.
1111 Budapest, Budafoki út 59.
(1) 279 2640 | www.lechnerkozpont.hu
Nyomtatás dátuma: 2019.09.24.

- HIRKÖZLES
- SZÉNHDROGÉN
- TÁVHŐ
- VILLAMOS ENERGIA
- VÍZELLÁTÁS
- VÍZELYEZTÉS

3.3

Akli major épületegyüttesének fölhasználásával, bővítésével



4. A zirci Pajta sorok újrahaznosítása (elsősorban TDK dolgozatként!)

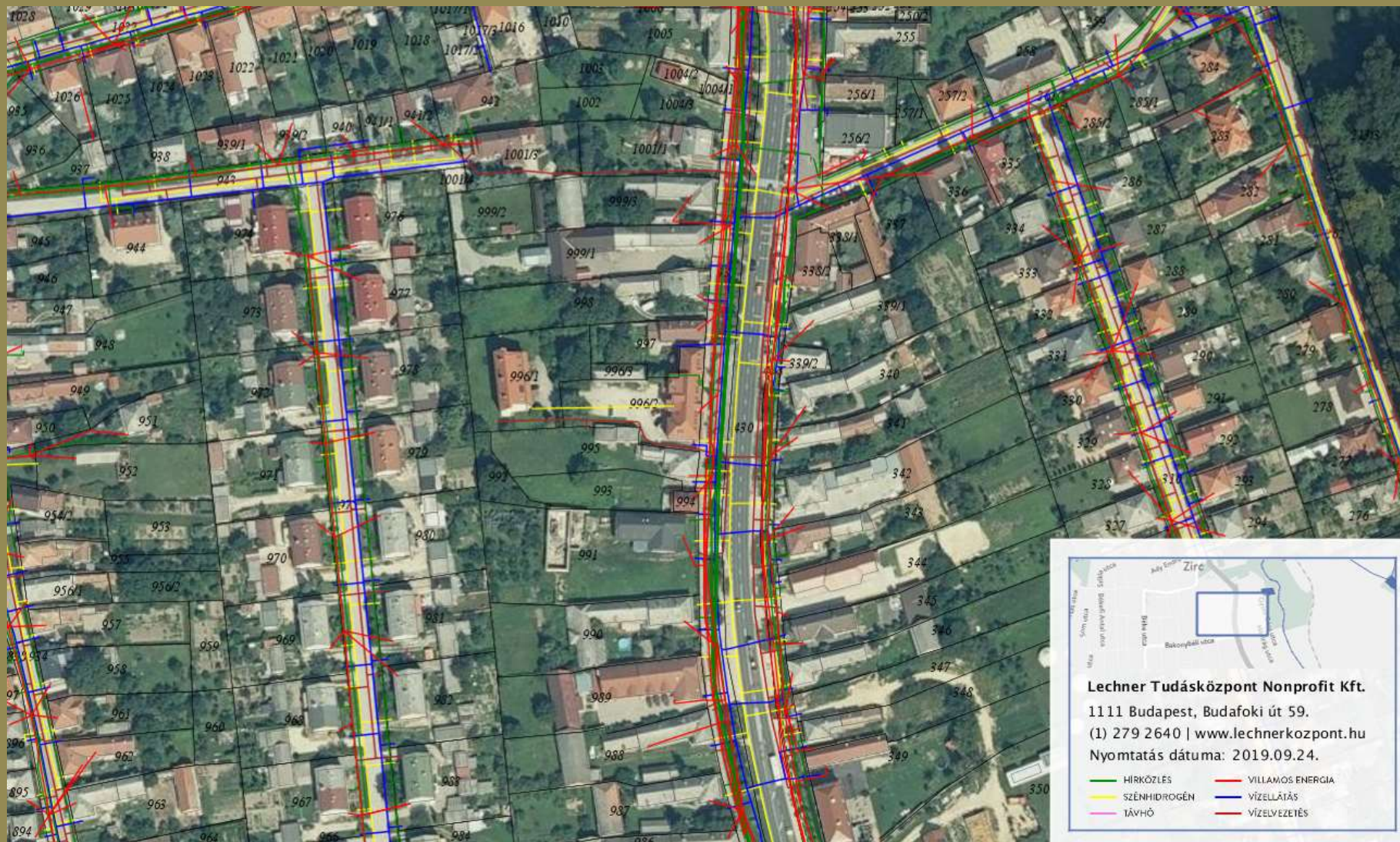
Zirc nem csupán a Bakony fővárosa, hanem, tradíciójából következően, annak éléskamrája is. Messze földön híres gasztronómiai kultúrája európai szintű. E hagyomány egyik érdekes építészeti lenyomata a város legrégebb lakott területén található, zárt sorban megépített, markáns pajta sor építészeti vonulata. Jelentős részük ma, funkcióját veszve, üresen áll. Izgalmas feladat megismerni történetüket, és friss ötletekkel szolgálni újrahaznosításukhoz.

Helyszín: a régi településközpont, a városnak az apátsággal átellenes oldalán, aminek súlyponti helyét az egytornyú fehér templomocska jelöli ki a települést átszelő 037. sz. főút, a Kossuth Lajos út déli szakasza mentén. A pajták sora a telekalakulatok középső szakaszán, nagyjából azok felezőjében húzódik, nagyjából észak-déli hossztengety mentén.



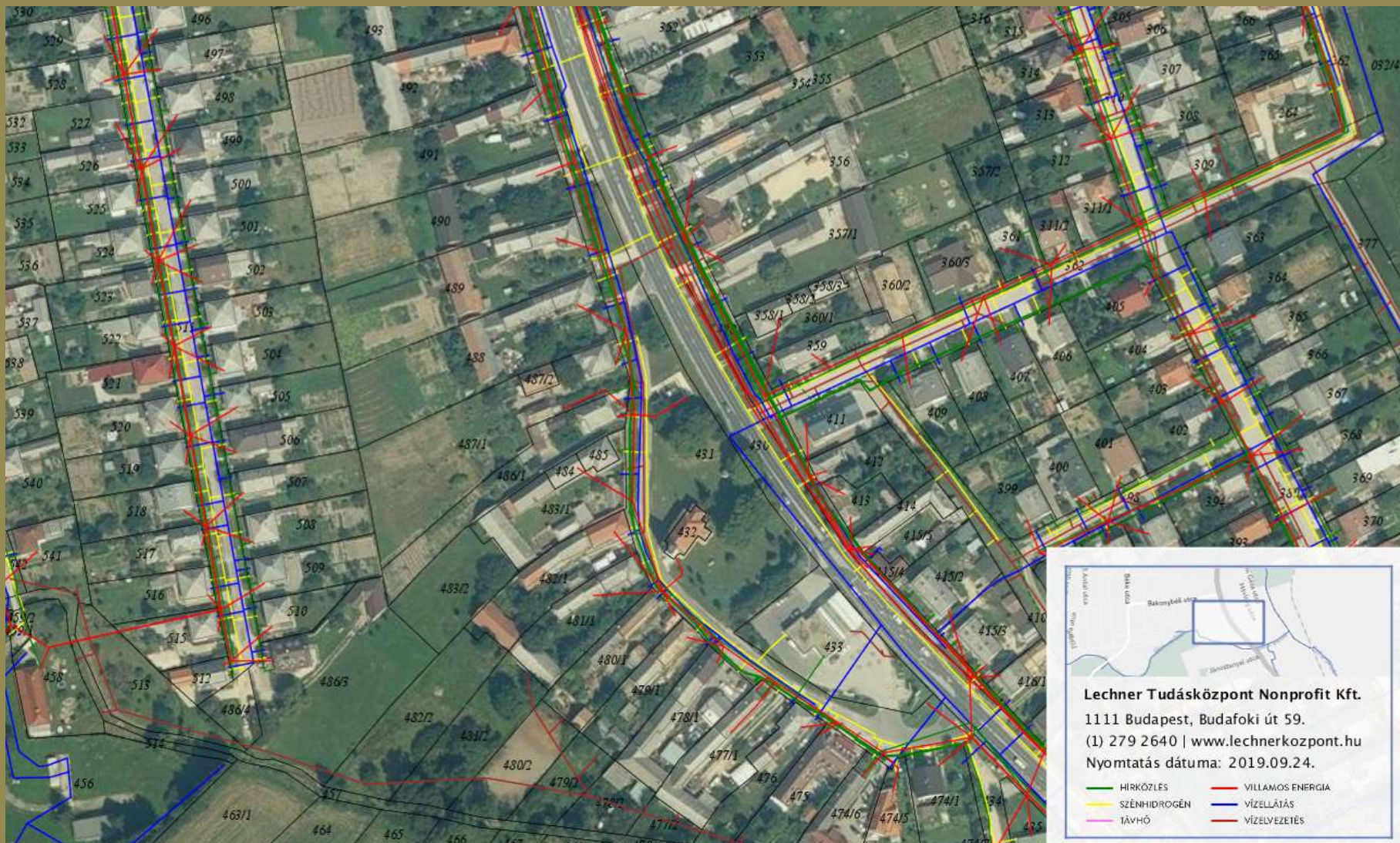
4.1.

Pajta sorok Zircen újraszabályozott telekvégekkel



4.2

Pajta sorok Zircen újraszabályozott, és szabályozatlan telekvégekkel



5. Zirci Turisztikai Látogatóközpont (városi!)

Zirc kulturális értékei is számottevőek. Indokolt tehát a városközpontban egy helyi turisztikai központ megépítése. Feladata a városba érkező látogatók kulturált fogadása, tájékoztatása. Helyszínét a településközpont közelében, annak déli határvonala mentén véljük megtalálni, a főút melletti saroktelken, az Arborétum jelenlegi főbejáratának a térségében. A terület rendezett beépítése az adott funkcióval, a híres Arborétum főbejáratának méltó kialakításával kombinálva összetett feladat, igazi építészeti kihívást jelent.

Helyszín: a településközpont déli határvonala, az arborétum jelenlegi főbejáratának a térsége.

5.1 Turisztikai Központ: a főút keleti oldalán a **HRSZ.: 256/2** jelű saroktelek, és a szomszédos **HRSZ.: 256/1** jelű telek összevonásával (utóbbinál a meglévő téglapépület megtartása javasolt!)

5.2 Alternatív helyszín: a régi településközpont térsége a Veszprémi út déli városi bekötő szakasza mentén, figyelemmel a templom melletti feltárásokra is!

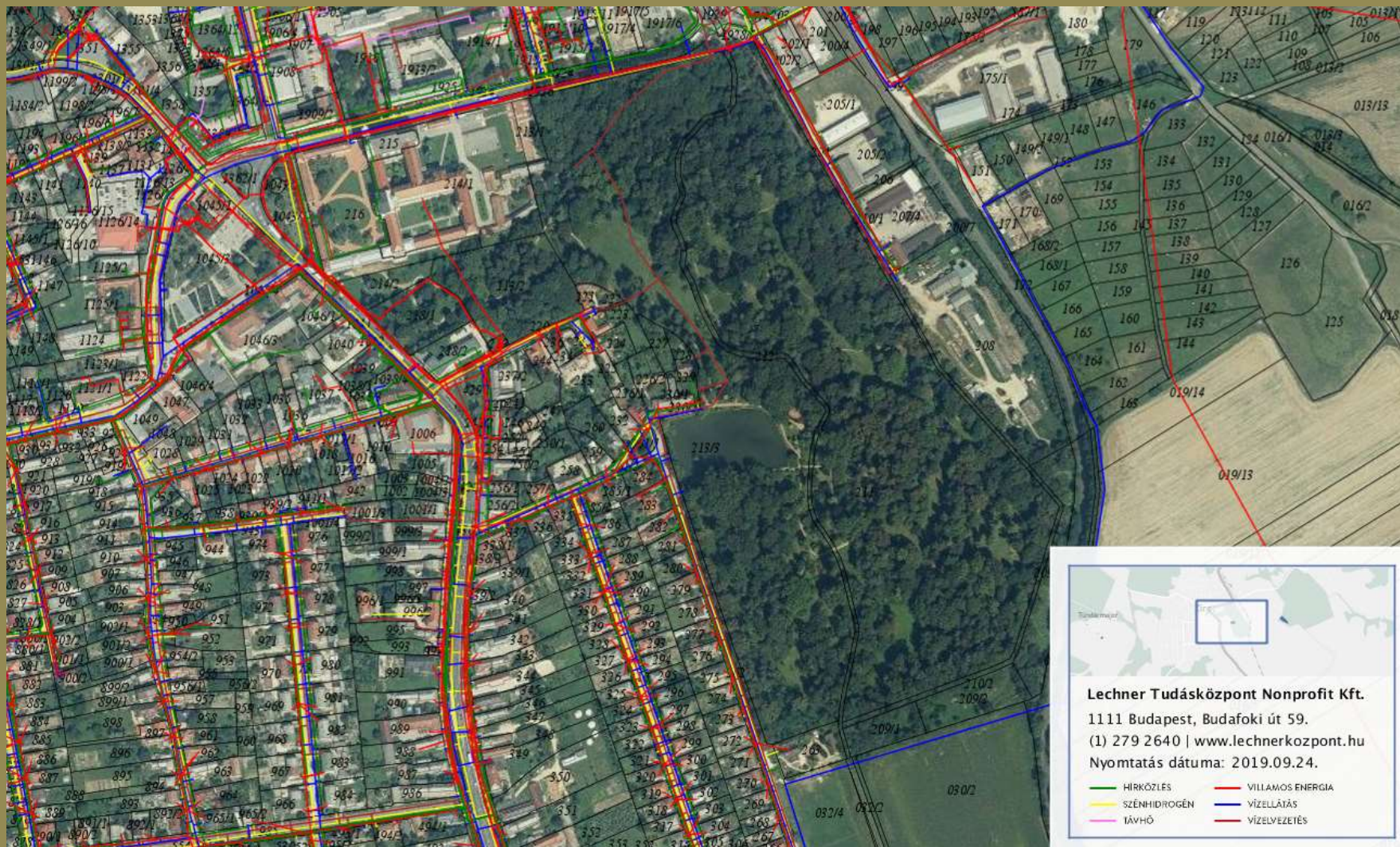
5.2

Alternatív helyszín: a régi településközpont térsége a Veszprémi út déli városi bekötő szakasza mentén, figyelemmel a templom melletti feltárásokra is!

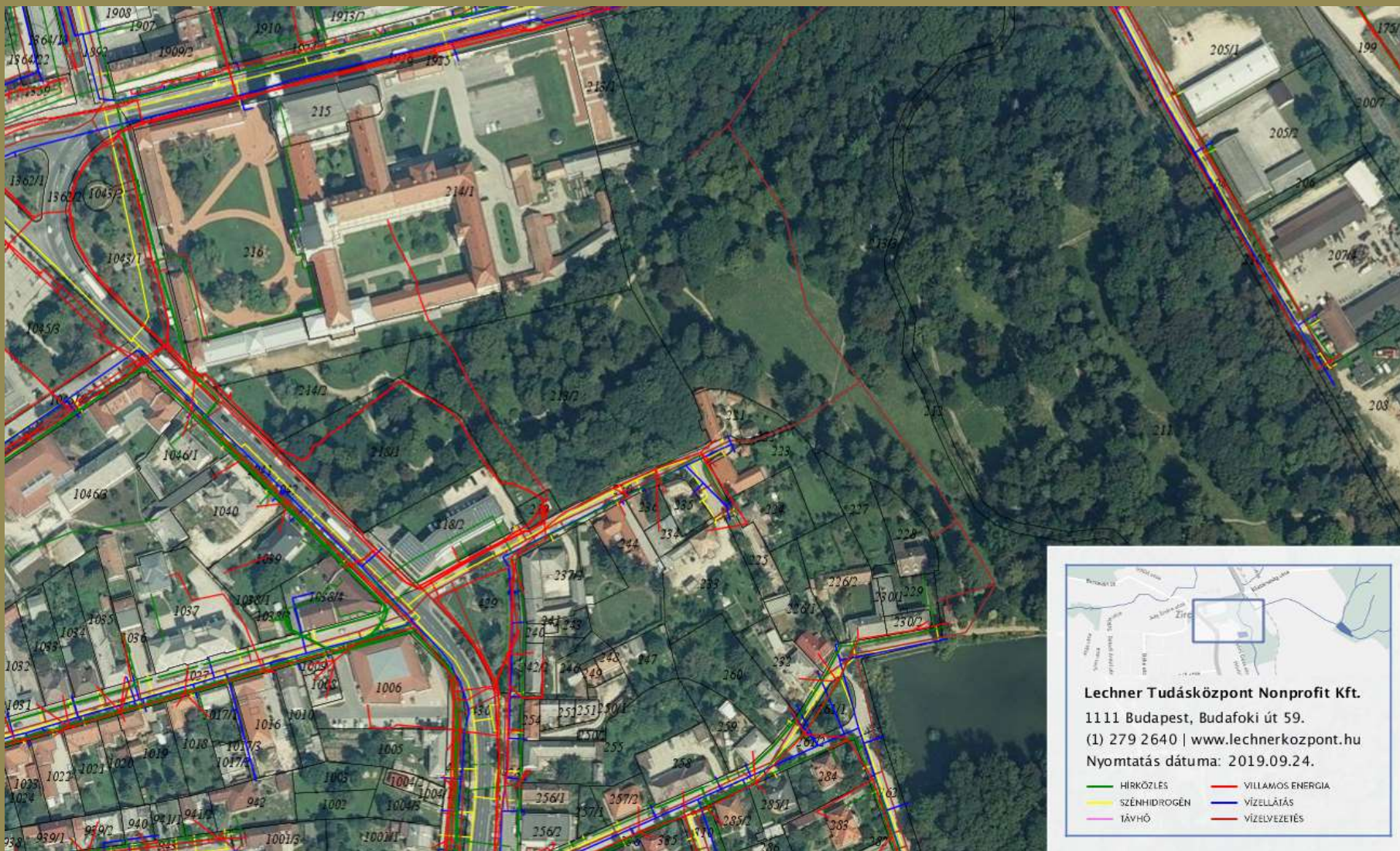


6. A zirci arborétum új főbejárati pontja és új épülete

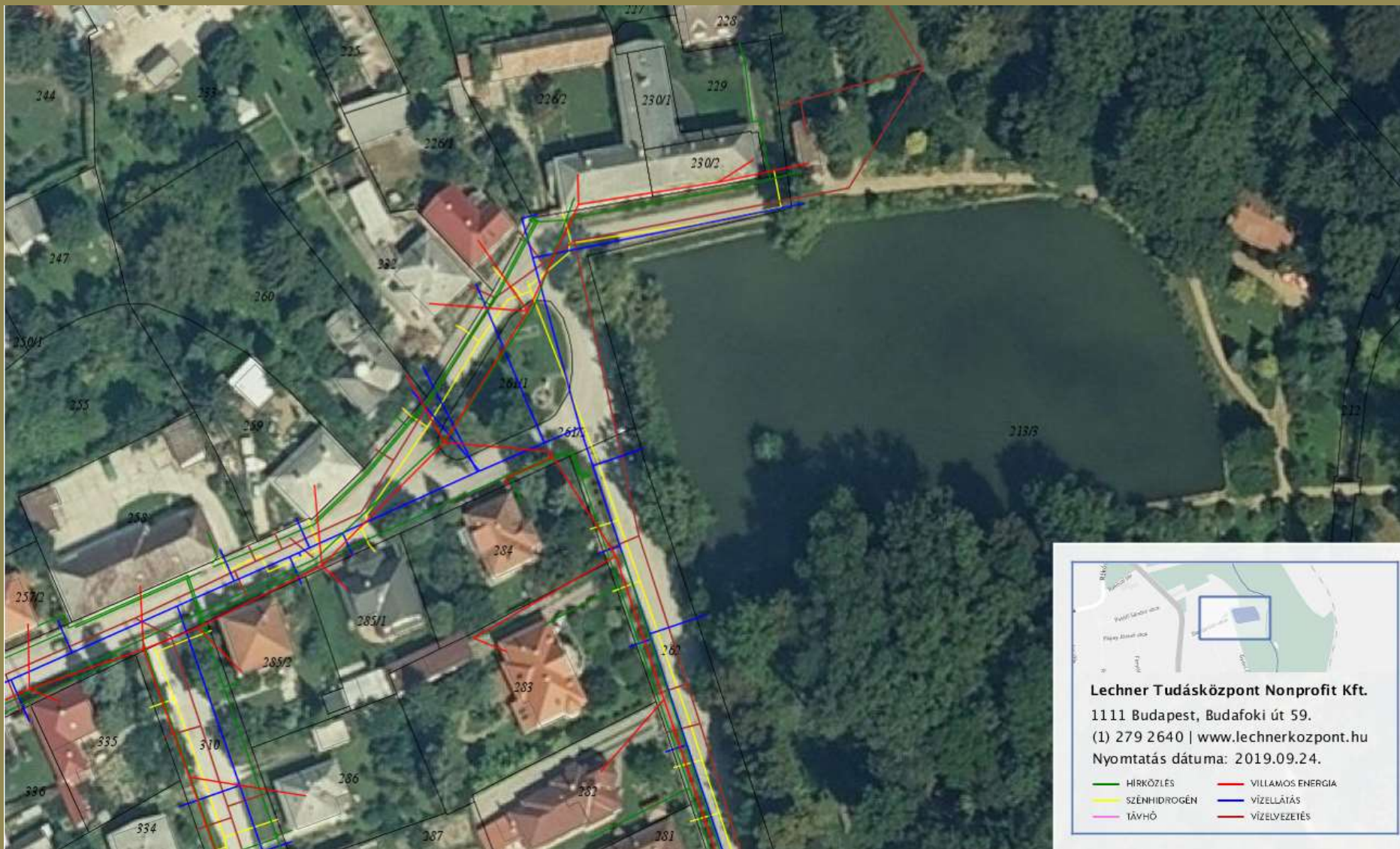
A zirci arborétum jelenlegi főbejártának a megközelítése a várost átszelő főútról jó városszerkezeti adottságokkal rendelkezik, ám annál méltatlanabb e funkcióhoz a jelenlegi tényleges főbejárati pont pozíciója és a funkciót kiszolgáló épületnek az építészeti kialakítása.



Az arborétum új főbejárati pontjának javasolt helyszíne: a Damjanich utca keleti torkolatában, az Arborétum közterületi peremén.



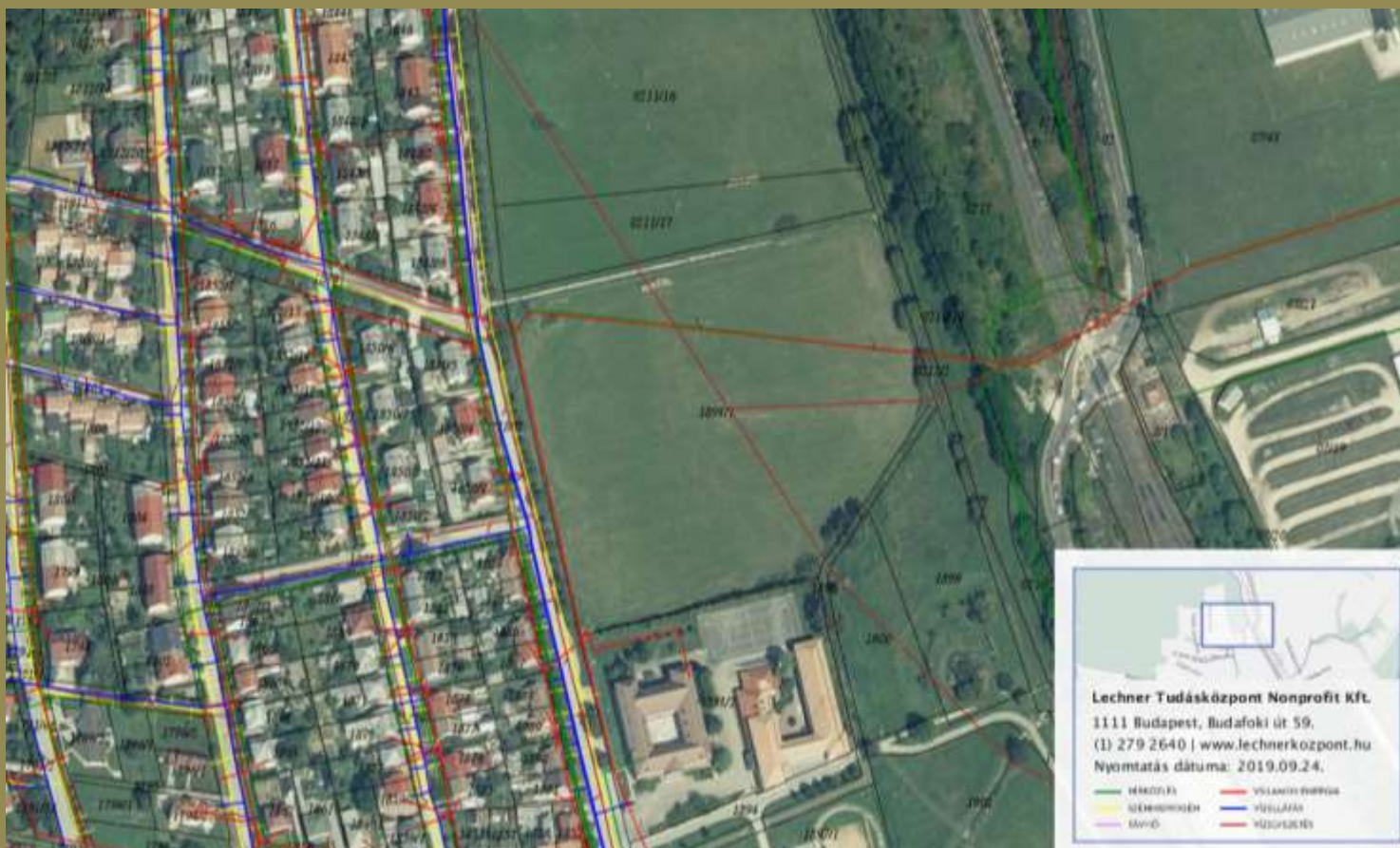
Főbb funkcionális egységek (előirányzat): fedett-nyitott főbejárati előtér (20 m², lehetőség szerint); szélfogó (5 m²); fogadótér ülőfogyasztással, értékmegőrző szekrényekkel, ruhatári fogasokkal (100 m²); recepciós és büfépult, háttérirodával és raktárakkal (25 m²); kétnemű vizesblokk akadálymentes szekcióval (25 m²); szakaszolható kiállítótér háttérirodával és raktárakkal (100 m²); kisterem (30 m²); adminisztrációs részleg, vezetői irodával, tárgyalóval, vizesblokkal (50 m²); fedett-nyitott terasz, átmeneti tér (25 m², lehetőség szerint).



7. Agrárműszaki Emlékek Gyűjteménye, és Szakképzési Tanműhelyek a Reguly Antal Iskola, Szakképzési Központ részére

Az agráriumi gépeket, és egyéb rekvizitumokat tartalmazó országos hírű gyűjtemény immár jó négy évtizedes múltra tekint vissza. Megalakítása óta a jelenleg szakképzési központként működő iskolához tartozik, ám attól térben meglehetősen távol, az északi iparterületen található telepen helyezték el, az intézmény tanműhely-épületeivel egyetemben. A telep és az iskolaépület között főút, és vasúti fővonal is halad, ami meglehetősen kedvezőtlen adottság. Célszerű ezért a Gyűjteményt és a Tanműhelyeket új épületben elhelyezni, új helyszínen, a vasútvonal áttelnes oldalán található anya intézmény melletti beépítetlen önkormányzati területen.

Javasolt helyszín: a város északi részén, az Alkotmány utca jobboldalán, a **HRSZ.: 1893/1** jelű önkormányzati tulajdonú, Ks jelzetű területen, de mindenképpen a **1893/2** jelű iskolaépület közvetlen közelében, azzal szerves kapcsolatban.

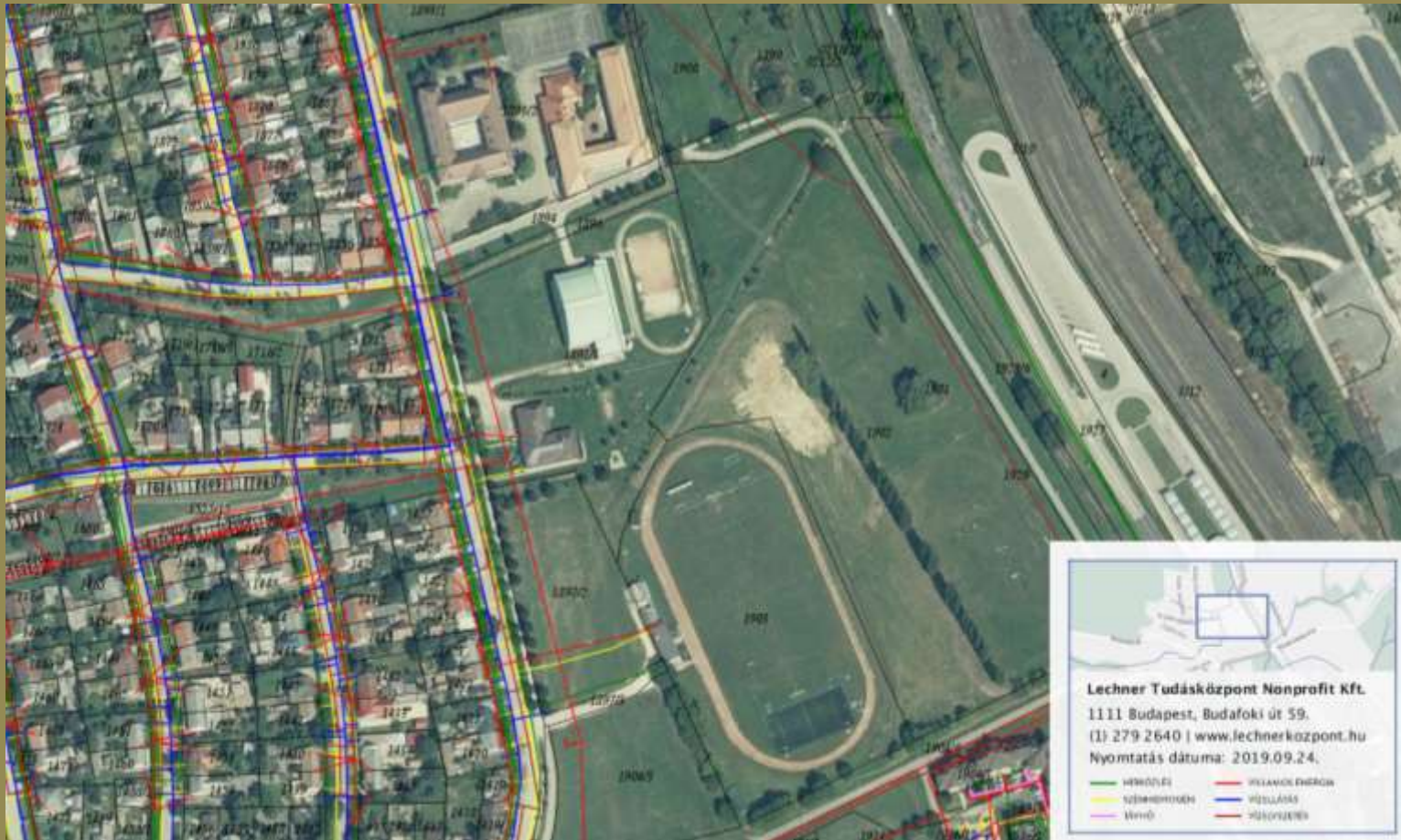


8. Rendezvények háza

(multifunkcionális épület sportesemények és közösségi rendezvények számára), és szabadtéri események (fesztiválok, vásárok, sportesemények) lebonyolítására szolgáló Rendezvénytér

A város északi részén található terület nagyszabású sport- és kulturális fejlesztésekre ad lehetőséget. A jelenlegi állapotában meglehetősen rendezetlen, ám kitűnő városszerkezeti adottságokkal bíró területen jelen pillanatban azonban mintha a tanácstalanság uralkodna... A jelenleg még parlagon fekvő terület, jól strukturált beépítéssel, igényes, és jól átgondolt multifunkcionális épülettel, minőségi településszerkezeti egységgé fejleszthető.

Helyszín: a város északi részén, az Alkotmány utca jobboldalán, a **HRSZ.: 1895, illetve 1903** számú, Ks jelzetű területeken, illetve azok környezetében.



9. Városi Könyvtár és Médiaközpont, 200 fős előadóteremmel („művelődési ház”)

A város régi problémája könyvtárának az ügye, amit többszöri nekifutással sem sikerült még rendezni. A könyvtár épülete jelenleg a Rákóczi tér közvetlen közelében található saroktelken helyezkedik el, kitűnő városszerkezeti pozícióban, ám alkalmatlan a korszerű funkcionális követelmények kielégítésére. Az adott helyszínen új épületben javasolt ezért keresni a mai kor kihívásainak megfelelni képes Városi Könyvtár megújított funkcióját. A könyvtár telkéhez a csatlakozó, ugyancsak sarok pozíciót elfoglaló, önálló helyrajzi számú telkek is hozzáadandó. Az így előálló, megnövekedett alapterületen ez által nem csupán a könyvtárépület, hanem a város médiaintézményeinek is helyet biztosítani képes épületeryüttes hozható létre, cca 200 fős előadóteremmel és egyéb közösségi terekkel, egy hamisítatlan közösségi-hibrid épület („hub”) formájában. Helyszín: a Reguly Antal utca és a József Attila utca és Petőfi Sándor utcák kereszteződése által meghatározott kereszteződés mentén, a **HSZ.: 1048 (1049)**, és a **1028** számú telkek összevonásával, Vt1 jelzetű területen.

